

# Tuottoa perinnebiotooppien hoitamisesta



Maija Knuutila

**P**erinnebiotoopit eli erilaiset niityt, metsälaitumet ja hakamaat sekä niiden monet kasvi-, sieni- ja eläinlajit ovat katoamassa suomalaisesta maalaismaisemasta. Nämä lajistoltaan rikkaat alueet tarvitsevat laidunnusta, niittoa ja raivausta säilyäkseen avoimina. Hoitotyö palkitsee avoimella, kauniilla maisemalla ja monipuolisella lajistolla. Perinnebiotooppien hoidosta syntyy useita merkittäviä hinnoittelemattomia hyötyjä. Tällaisia ovat esimerkiksi viihtyisä ja kaunis ympäristö sekä maaseudun positiivisen imagon ja asukkaiden henkisen hyvinvoinnin lisääntyminen. Myös karja voi hyvin luonnonlaitumilla ja samalla nurmilaidunala vapautuu muuhun käyttöön. Perinnebiotooppien hoitaminen tuo työtä ja tuloja tiloille ja urakoitsijoille. Hoidon kustannuksia kattamaan voi hakea

maatalouden ympäristötuen erityistukia ja eituotannollisten investointien tukea. Perinnumaisemien hoitaminen on kulttuuriteko, jolla maaseudun historia välittyy eteenpäin.



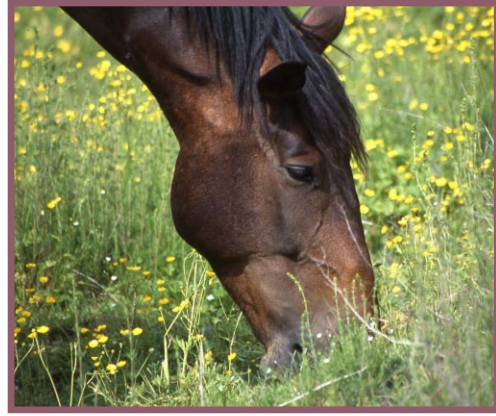
Janne Heitola

*Harvinaistunut ketokultasiipi hyötyy laidunnuksesta.*



# Hoitotyön rahoitus

Maatalouden ympäristötukeen kuuluvaa perinnebiotooppien hoidon erityistukea myönnetään erilaisten niittyjen, hakamaiden ja metsälaidunten laiduntamiseen, niittoon ja raivaamiseen. Tukikelpoisia alueita on yleensä lähimenneisyydessä laidunnettu tai niitetty, mutta jo umpeenkasvaneetkin alueet voivat olla arvokkaita. Tällaiset alueet vaativat peruskunnostuksen. Peruskunnostuksessa tehtävään alkuraivaukseen ja aitaamiseen voi hakea erillistä ei-tuotannollisten investointien tukea vuodesta 2008 alkaen. Sen saamisen edellytyksenä on, että kunnostetulle alueelle tehdään myös viisivuotinen perinnebiotoopin hoitosopimus.



Jussi Ikävalko

## Tukea saavat

Tukea perinnebiotooppien hoitamiseen voivat saada maatalouden ympäristötukeen sitoutuneet viljelijät sekä Leader-toimintatavan kautta myös rekisteröidyt yhdistykset silloin, kun perinnebiotooppien hoito kuuluu paikallisen toimintaryhmän tavoitteisiin.

## Tukimuodot

- Ei-tuotannollisten investointien tuki arvokaiden perinnebiotooppien alkuraivaukseen ja aitaamiseen (vuodesta 2008 alkaen)
- Perinnebiotooppien hoidon erityistuki

## Tuen suuruus

Perinnebiotooppien hoidon tuki määräytyy TE-keskuksen hyväksymän kustannusarvion perusteella.

- Maksimitukitaso 450 € / ha / vuosi
- Pienillä arvokkailla kohteilla (5-30 aaria) kiinteä tuki 135 € / kohde

Investointituki alkuraivaukseen ja aitaamiseen määräytyy toteutuneiden kustannusten mukaan.

- Maksimitukitaso 676 € / ha

## Tuen hakeminen

Hakemukset ja hoitosuunnitelmat toimitetaan työvoima- ja elinkeinokeskukseen (TE-keskus). Hakulomakkeet ja oppaat saa TE-keskusten maaseutuosastoilta tai osoitteesta <http://lomake.mmm.fi> > Viljelijätuet > Ympäristötuen erityistuet.

Leader-toimintatavasta lisätietoa: [www.mmm.fi](http://www.mmm.fi)

## Suunnitelmallista hoitoa

Erityistukisopimuksen tehnyt viljelijä sitoutuu toteuttamaan laatimaansa hyväksyttyä hoitosuunnitelmaa. Siinä kuvataan, miten tukisopimukseen kuuluvaa aluetta raivataan, laidunnetaan tai niitetään. Hoitosuunnitelman tekemiseen kannattaa syventyä tarkasti, jotta hoidolla olisi toivottu vaikutus luontoon ja hoidon toteutus olisi sujuvaa. Hoitosuunnitelma ja kustannusarvio laaditaan etukäteen ja toimitetaan TE-keskukseen, kun erityistukea haetaan. Hakemus ja hoitosuunnitelma arvioidaan alueellisessa ympäristökeskuksessa ja TE-keskus päättää sopimuksen solmimisesta. Myös rekisteröidyt yhdistykset voivat saada tukea perinnebiotooppien hoitamiseen. Tukea maksetaan korvauksena hoitotyöstä, kustannuksista ja tulonmenetyksistä.



Riikka Nevalainen

## Hoitotyön kannattavuus

Jokainen hoidettava kohde on erilainen ja vaatii erilaisia hoitotoimenpiteitä. Hoitoa aloitettaessa tarvitaan usein laajoja toimenpiteitä kuten raivausta ja aitaamista sekä hankintoja kuten aitaravikkeitä, laiduneläimiä ja koneita. Myös suunnittelukustannukset painottuvat hoitotyön alkuvaiheeseen. Siksi peruskunnostuksessa tehtävää raivausta ja aitaamista tuetaan investointina. Peruskunnostuksen jälkeen kustannukset ovat yleensä pienempiä ja vaihtelevat vuosien välillä vähemmän. Taloudellisesti on järkevää hakea pitkäaikaista erityistukisopimusta alueelle, jossa peruskunnostus on tehty ja hoito aloitettu.

Perinnemaisemista voi myös saada lisätuloja hyödyntämällä niitä maatilamatkailun, lihan tai muiden tuotteiden markkinoinnissa. Tilan kannattavuuden parantamisen lisäksi kulttuurimaiseman pitäminen avoimena ja kauniina on monelle viljelijälle merkittävä kannustin perinnebiotooppien hoitamiseksi. Hoidettu ympäristö viestii ympäristön ja kulttuurin arvostamisesta sekä lisää kylän viihtyisyyttä. Kaunis maisema ja monimuotoinen luonto ovat merkittäviä elämänlaatua nostavia tekijöitä.

Perinnebiotooppeja hoidettaessa tuloja voi saada myös raivatusta puusta, sillä peruskunnostuksesta voi tulla sahatavaraksi, polttopuuksi tai hakkeeksi kelpaavaa puuta. Lisäksi perinnebiotoopeille siirretty laidunnus vapauttaa peltolaitumia muuhun tuotantoon.



Jukka Tobiasson

## Kannattavuuden arviointi

Perinnebiotooppien hoidon kannattavuuden arviointiin on laadittu taulukkolaskuri. Laskuri on vapaasti käytettävissä Internetissä osoitteessa [www.ymparisto.fi/los/maatalous](http://www.ymparisto.fi/los/maatalous). Laskuriin voi syöttää tilakohtaisia tuotto- ja kustannustietoja, ja selvittää luonnon- ja maisemanhoitotyön kannattavuutta.

### Peruskunnostus

Peruskunnostuksessa lisätään avoimuutta, luodaan edellytykset ylläpitävälle hoidolle ja parannetaan kasvi- ja eläinlajien menestymistä. Myös rehun laatu voi parantua merkittävästi peruskunnostuksen myötä.

#### Peruskunnostuksen toimenpiteitä ovat:

- Puuston ja pensaiden raivaus
- Raivaustähteiden polttaminen tai korjuu
- Niittäminen ja niittoheinän korjuu tai alueen kulutus
- Aitaaminen

Vanhat lehtipuut sekä kaatuneet ja pystyt lahoppuut tulee säätää.

Metsälaitumilla ja hakamailla raivausten lähökohta ei ole metsänhoidollinen. Tavoitteena on lisätä avoimuutta sekä monipuolistaa puuston rakennetta ja puulajisuhteita suosi-malla lehtipuustoa.

Niityillä kannot jätetään mataliksi. Juurivesoja tuottavat haavat, lepät ja pihlajat kaulataan ja kaadetaan runkojen kuivuttua.



Ketonelikka. Jussi Ikävalko



## Urakointi – hoidon osto ja myynti

Perinnebiotooppien hoitaminen ei vaadi erityistä kalustoa, jos hoitotyön teettää urakoitsijalla. Urakointipalvelujen käytöstä on selvää etua, kun hoitotöihin ei kulu omaa aikaa eikä koneita tarvitse omistaa itse. Laajalle alueelle on taloudellisesti kannattavampaa ottaa urakoitsija kuin pienelle alueelle, joten naapureiden kannattaa teettää urakointityöt yhdessä. Tarjouksia on syytä pyytää useilta yrittäjiltä. Teetetyn työn lisäksi urakoinnissa maksaa tarjouspyyntöihin ja ohjaukseen kuluva aika. Jos kyseessä on erityistuen sopimusalue, tulee muistaa, että hoidon onnistumisesta on vastuussa tuen saaja eikä urakoitsija.

Erityistuki on lisätuloa tiloilla, joilla on palkattua työvoimaa. Edellytyksenä on, että hoitotyö ei lisää työvoiman tarvetta ja että hoitotyöhön on riittävästi aikaa. Pienemmillä tiloilla, joilla ulkopuolista työvoimaa ei ole eikä tilanomistaja itse ehdi, hoitotyön ostaminen on varteenotettava vaihtoehto. Urakointi tuo työtä maaseudun yrittäjille.

Perinnebiotooppien hoitamisesta saadun kokemuksen voi myös hyödyntää ryhtymällä itse urakoitsijaksi tai vuokraamalla lisää laidunalueita. Urakointia ja vuokrausta lisäämällä voitaisiin hoitaa nykyistä enemmän perinnebiotooppeja.

## Laitumia ja laiduntajia

Suurin osa perinnebiotoopeista hoidetaan laiduntamalla. Laiduneläimet, kuten hevoset, lampaat ja emoleh-mät ylläpitävät avointa maisemaa ja luonnon monimuotoisuutta. Laiduneläimiä pitävien tilojen kannattaa hakea ympäristötuen erityistukea omien tai vuokra-alueiden hoitamiseen. Tuki kattaa hoidon suunnittelusta, aitaamisesta, kuljetuksista, juomaveden järjestämisestä ja valvonnasta aiheutuvia hyväksyttävää kustannuksia. Tuki riittää usein myös kattamaan erityistukialueiden hoidosta syntyneitä omia työ-kustannuksia eli tuo hakijalle työtuloa. Perinnebiotooppien hoidon erityistuen maksimitaso on kuitenkin 450 € / ha / vuosi.

## Laidunpankki

Eläimiä ei enää ole joka tilalla ja toisaalta kotieläintiloilla ei aina ole luonnonlaitumia. Laidunpankki-hakupalvelu [www.laidunpankki.fi](http://www.laidunpankki.fi) tarjoaa apua laiduneläinten ja -alueiden löytämiseen. Internet-sivustolta löytyy myös ohjeita laidunnuksen toteuttamisesta käytännössä.



Juho Paukkunen

*Alilaidunnus näkyy runsaana kuolleen heinän määränä.*



Anna Schulman

*Sopivasti laidunnetun alueen kasvillisuus on matalaa, hylkylaikkuja on melko vähän eikä maan pinta ole liian rikkoontunut.*



Janne Heliölä

*Ylilaidunnetulla ja voimakkaasti tallatulla alueella kasvit ja hyönteiset eivät kykene lisääntymään.*

## Laitumien jakaminen lohkoihin

Laidunnuksen voimakkuudella on suuri merkitys niittykasvien ja hyönteisten menestymiselle. Alilaidunnettu alue kasvaa umpeen ja lajimäärä vähenee. Ylilaidunnus ja maanpinnan kuluminen haittaavat kasvien ja hyönteisten lisääntymistä. Laitumen jakaminen lohkoihin helpottaa laiduntamisen voimakkuuden säätelyä ja kohdentamista laitumen eri osiin. Myös peltolaitumet tulee aidata erikseen luonnonlaitumista.

Lohkon koko mitoitetaan suhteessa eläinmäärään. Hyvätuottoisilla niityillä sopiva lohkokoko on esimerkiksi emolehmillä noin 0,3 - 0,5 ha emoa ja vasikkaa kohti. Tällöin eläimet käyttävät koko lohkoa. Lohkotuksen edut laitumen kasvulle riittävät harvoin korvaamaan siitä aiheutuvia aitauskustannuksia sekä eläinten ja vesipisteiden siirtokustannuksia. Näitä kustannuksia voidaan yleensä korvata perinnebiotooppien hoidon erityistuksessa.

Laidunuspaineen säätelyssä lohkon koolla on suurin merkitys heinäkuun alkuun asti, koska laitumien kasvu on voimakkainta alkukesästä. Kun laitumien kasvu hidastuu, voidaan portit jättää auki tai lohkot yhdistää. Peltolaitumia ei kuitenkaan yhdistetä luonnonlaitumeen.

### Laidun syötetään useassa lohkoissa kun:

- Alue on suuri ja eläimiä on vähän.
- Osa laitumesta halutaan luonnonhoidon takia syöttää vasta myöhemmin. Esimerkiksi kukkivat kedot ja lintujen pesimärannat.
- Luonnonlaidun erotetaan peltolaitumesta.

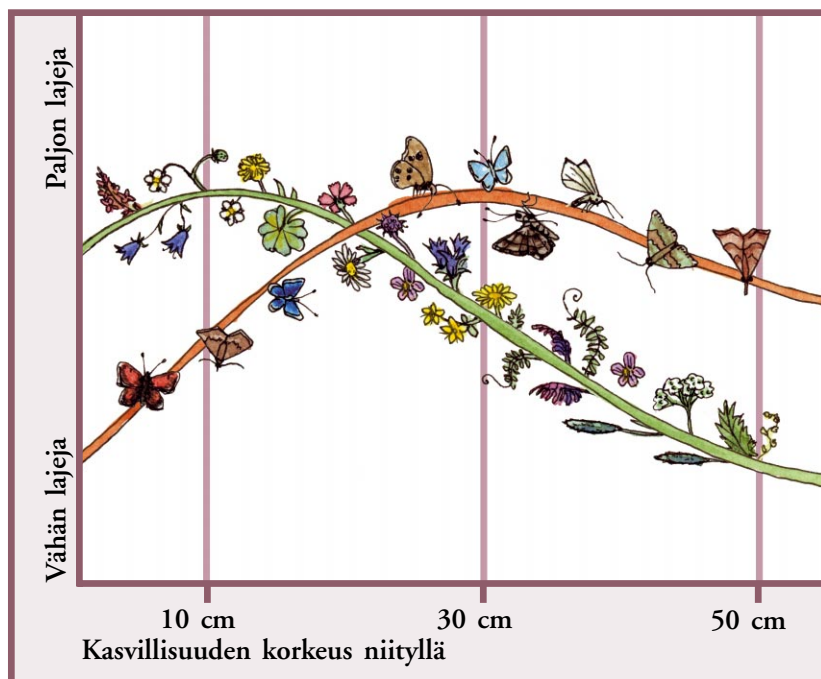
## Laidunkauden aloitus

- Laiduntamisen voi yleensä aloittaa kesäkuun ensimmäisellä viikolla.
- Aikainen aloitus on sitä tärkeämpää, mitä suurempia lohkot ovat suhteessa eläinmäärään.
- Niittykasvien ja perhosten kannalta on hyvä, jos osalla laidunniittyjä laidunnus aloitetaan varhain ja osalla myöhemmin kesä- tai heinäkuussa.
- Merenrantalaitumilla on suositeltavaa aloittaa laidunnus aikaisintaan 15.6, jotta lintujen pesintä onnistuisi.
- Ruovikkoisilla rantaniityillä laidunnus kannattaa aloittaa Etelä-Suomessa jo toukokuussa.
- Sopivaan ajankohtaan vaikuttaa kevään sää.

## Laiduntamisen ajoitus

Karjan kasvatuksen kannalta laiduntaminen on hyvä aloittaa jo kesän alussa, sillä luonnonlaidunten rehuarvo laskee nopeasti. Laiduntaminen voi olla jatkuvaa, jolloin eläimet ovat samalla lohkoilla koko laidunkauden tai kiertävää, jolloin eläimet siirretään lohkolta toiselle laidunrehun ehtyessä.

Taloudellisesti on kannattavinta ottaa eläimet pois laitumelta, kun laidunten kasvu on selvästi vähentynyt eli Keski-Suomen niityillä yleensä elokuun puolivälissä ja Etelä-Suomessa elokuun lopulla. Laitumen kasvillisuuden loppukorkeus ja eläinten kuntoluokka kertovat, milloin on aika siirtää eläimet pois lohkolta.



Keskimääräiseksi syödyn alueen loppukorkeudeksi suositellaan tuoreilla niityillä yleensä 8 - 10 cm (hylky-laikkuja 15 - 25 %) ja metsälaitumilla 9 - 14 cm. Emolehmiä kunto säilyy hyvänä vielä, kun laidunnettujen kohtien keskikorkeus on noin 7 cm (heinävaltainen tuore laidun). Tällöin laidun on laajalti jo syöty alle 6 cm korkeuteen. Lehmien kunto heikkenee, jos laidun on matalampi.

*Niittyjen kasvit hyötyvät voimakkaammasta laidunnuksesta kuin perhostet. Kasveilla lajitiheys on suurin, kun laidun syödään säännöllisesti alle 10 cm korkeiseksi. Perhosilla lajimäärät ovat suurimmat noin 30 cm korkeudessa niittykasvillisuudessa.*





## Luonnonlaitumien tuotto ja rehuarvo

Hyväkasvuinen laidunniitty tuottaa yleensä 30 - 50 % ja merenrantaniitty 20 - 40 % peltolaitumen rehusadosta. Tuoreiden niittyjen tuotto on kuivia niittyjä korkeampi. Valoisat, lehtipuuvaltaiset ja lehtomaiset metsälaitumet voivat tuottaa jopa 20 %, mutta karut havupuuvallaiset metsälaitumet vain 5 % peltolaitumen tuotosta. Rehun määrä ja ravitsemuksellinen arvo sekä seleenin, natriumin ja fosforin pitoisuudet ovat yleensä alhaisempia luonnonlaitumilla kuin peltolaitumilla. Luonnonlaitumien eduksi on laskettava, että rehu tuotto saavutetaan ilman lannoitusta. Lisäksi aitaus- ja hoitokustannuksia voidaan korvata erityistuessa.

Kasvilajikoostumus vaikuttaa laitumien tuottoon. Monilla kasveilla on varsin korkea sulavuus etenkin kasvukauden alussa. Niiden jälkikasvu voi silti olla vähäistä. Osalla kasvilajeista rehuarvo on alhainen tai se laskee nopeasti ja eräät kasvilajit maittavat huonosti. Laitumen kasvilajistoon voidaan vaikuttaa niitolla ja laidunnuspaineen säätelyllä.

## Sopiva laidunnuspaine

Laidunnus vaikuttaa niittyajien menestymiseen eri tavoin. Kukkiivat niittykasvit ja pölyttäjähönteiset hyötyvät alueellisesti tai ajallisesti vaihtelevasta laidunnuspaineesta. Matalassa kasvustossa viihtyvät lajit puolestaan hyötyvät varsin voimallisesta ja tarkasta laidunnuksesta. Käytössä olevaa laidunnustapaa ei ole syytä muuttaa, jos alueelle on jo kehittynyt monipuolinen lajisto.

Eläintiheyttä muutetaan eläinten kunnon ja kasvuston mukaan. Yleisenä ohjeena eläintiheydessä voidaan noudattaa Perinnebiotooppien hoitokortissa 1 (Laidunnus) annettuja suosituksia ([www.mmm.fi](http://www.mmm.fi) > Julkaisut > Oppaat... > Perinnebiotoopit). Kunnostettavilla eli pensoittuneilla, rehevillä ja ruovikoituneilla laitumilla eläintiheys saa olla korkeampi kuin ylläpitävän hoidon aikana. Sopiva eläintiheys määräytyy alueen maaperän, kasvillisuuden tuoton ja laidunnusajan pituuden mukaan.



Sari Jaakola

### Lisärehu

Eläinten tulee saada tarvitsemansa rehu luonnonlaitumelta. Lisärehun antaminen on pääsääntöisesti kielletty perinnebiotooppien hoidon erityistuen ehdoissa. Maan korkea typpi- ja fosforipitoisuus on erittäin haitallista useimmille niittykasveille.

### Kivennäiset

Merkittävä osa laitumelle tulevasta fosforista tulee kivennäisistä. Luonnonlaitumien kasvillisuuden fosfori täyttää yleensä eläinten fosforitarpeen. Kivennäislisää ja nuolukiveä voidaan silti tarvita kivennäis- ja hivenainesainnin varmistamiseksi. Siksi on tärkeää että:

- Kivennäinen on vähäfosforista (fosforia 5 – 25 g/kg).
- Hävikki ruokinnassa on mahdollisimman pieni.
- Kivennäisastiat ovat katettuja, ettei sade pilaa kivennäistä ja eläimet sotke tai kaada astioita.
- Kivennäispaikka ja vesipiste sijoitetaan luonnon monimuotoisuuden kannalta vähempiarvoiseen kohtaan (esim. varjoisa metsänreuna).

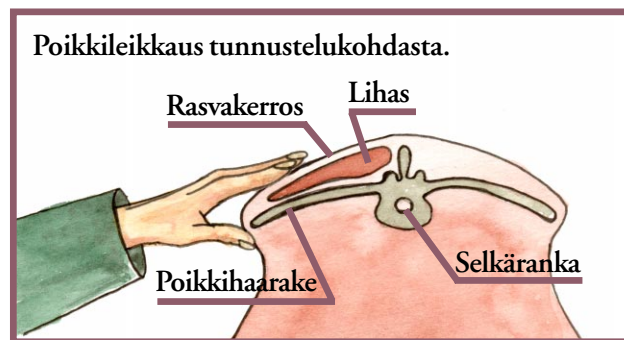
Pienet ja arvokkaat kohteet kuten kalliokedot voivat kärsiä vähäisestäkin kulutuksesta ja ravinnelisästä.

# Emolehmien hyvinvointi

Tuoreilla niityillä emolehmät kuntoutuvat ja vasikat kasvavat hyvin. Emolehmät soveltuvat hyvin myös metsälaitumien laiduntamiseen. Parhaimmillaan vasikoiden kasvu on niittylaitumilla yhtä hyvä kuin viljelylaitumilla. Kasvu voi jäädä heikommaksi, jos laidun on vähätuottoinen. Laiduntamisen onnistuminen näkyy ensin emojen painossa ja kunnossa ja vasta sitten vasikoiden painonkehityksessä, koska vasikat saavat merkittävän osan energiastaan maidosta.

Puhtaat liharodut ja alkuperäisrodut soveltuvat paremmin karuihin olosuhteisiin kuin liha- ja maitorodun risteytykset. Myös eri liharotujen välillä on eroja. Hereford, Aberdeen Angus ja Highland Cattle -rodut soveltuvat karuihin olosuhteisiin paremmin kuin Charolais, Limousin tai Simmental -rodut. Tuottoisille luonnonlaitumille soveltuvat kaikki rodut. Myös hevoset ja lampaat soveltuvat perinnebiotoopeille erinomaisesti.

Eläimen kunto vaikuttaa merkittävästi karjankasvatuksen taloudelliseen tulokseen. Kuntoluokitus on yksinkertainen ja helposti opittava tapa nautojen yli- ja alikunnon havaitsemiseen. Tärkein ajankohta kuntoluokitukselle on juuri sisäruokintakauden alussa. Kokeumuksen karttuessa riittävän tarkan arvion pystyy tekemään silmävaraisesti. Eri rotujen eläimet keräävät vararavintoa hieman eri tavalla.



Valokuva Perttu Virkajärvi

## Nautaeläinten kuntoluokitus

Kuntoluokka arvioidaan asteikolla 0 - 5 eläintä tunnustelemalla. Laihoilla eläimillä tarkastellaan kylkeä viimeisen kylkiluun ja lantion välissä, lihavilla hännän tyveä. Käsi asetetaan eläimen lannenikamien poikkihaarakkeiden päälle ja peukalolla tunnustellaan luiden terävyyttä ja ulkonevuutta. Tavoiteluokka on vierotuksessa ja sisäruokintakauden alussa 3, poikimisessa 2,5 ja tiineyttämisessä 2.

### Kuntoluokat:

**0** Äärimmäisen laiha. Lannenikamien poikkihaarakkeet kosketeltaessa terävät ja helppo erottaa toisistaan. Lantion luut, hännän tyvi ja kylkiluut silmiinpistävät.

**1** Poikkihaarakkeet terävän tuntuiset. Hännän tyvessä ei rasvakudosta. Lantion luut, hännän tyvi ja kylkiluut näkyvissä mutta vähemmän silmiinpistävät kuin luokassa 0.

**2** Poikkihaarakkeet tuntuvat yksittäisinä, mutta enemmän pyöreinä kuin terävinä. Hännän tyvellä, kylkiluiden päällä ja lonkissa vähän rasvakudosta luun ja nahkan välissä. Yksittäiset kylkiluut eivät silmiinpistävät.

**3** Poikkihaarakkeet tuntuvat vain lujaa puristettaessa. Hännän tyvellä helposti tunnettavaa rasvakudosta.

**4** Vyöhykkeinen rasvakerros hännän tyvellä selvä ja tunnusteltaessa pehmeä. Poikkihaarakkeita ei voi tunkea edes voimakkaasti puristamalla. Rasvakerroksia myös kylkiluiden ja reisien päällä.

**5** Ylilihava. Luuston rakennetta ei voi havaita. Takaapäin katsottaessa kuutiomainen vaikutelma. Hännän tyvi ja lonkkaluut lähes täysin rasvakudoksen peitossa. Rasvakerroksia myös kylkiluiden ja reisien päällä. Poikkihaarakkeet täysin rasvan peittämät. Eläimen liikkumiskyky ylipainon takia heikentynyt.

*Sisäruokintakauden alkaessa tavoitteena on kuntoluokka 3.*



# Kedot ovat lajirikkaimpia ympäristöjämme

Ketoja eli kuivia niittyjä esiintyy kuivilla hiekka- tai kalliomailla, laidunnetuilla kumpareilla ja mäillä. Ne ovat usein hyvin pienialaisia. Ketojen tyypillinen kasvillisuus koostuu matalista ruohoista ja heinistä, joita ovat esimerkiksi huopakeltano, keltamatara, kissankäpälä, lampaannata ja mäkitervakko.

Ketojen merkitys uhanalaiselle lajistolle on suuri, sillä 45 % kulttuuriympäristöjen uhanalaisista lajeista elää kedoilla. Ketojen määrä on vähentynyt romahdusmaisesti, kun heinäntuotanto ja laidunnus ovat siirtyneet peltolaitumille. Kedot ovat rehevöityneet, kasvaneet umpeen ja metsittyneet. Ketojen hoito niittämällä tai laiduntamalla on keskeistä lajiston säilyttämiseksi.

Laajimmat hoidetut kedot ovat yleensä laitumia. Laitumen lohkotus tulee suunnitella huolella, koska lai-

dunnus reheväkasvuisen perinnebiotoopin tai peltolaitumen yhteydessä rehevöittää kedon ja sen luontoarvot katoavat. Pieniä ketoja kannattaa niittää. Karuimilla kedoilla hoidoksi riittää pensaikon ja puuston raivaus ja niitto muutaman vuoden välein.

Ketojen hoidon myönteisiä vaikutuksia luontoarvoihin voidaan lisätä parantamalla hoidon suunnittelua, lisäämällä niittoa ja raivausta sekä seuraamalla laidunnuksen voimakkuutta. Pienille kohteille suunnattu erityistuki soveltuu hyvin ketojen hoitamiseen.



Katja Raatikainen

*Vaikeakulkuisille kalliokedoille voi hoidoksi riittää raivaus.*

## Pienten niittyjen ja ketojen hoito

- Puuston ja pensaiden raivaus tehokkainta hoitoa.
- Niitto tai laidunnus myös suositeltavaa.
- Niitto vuosittain mieluiten elokuun alussa, kuivimmat alueet joka toinen vuosi.
- Laidunnus erillään peltolaitumista.
- Laidunnus erillään reheväkasvuisista perinnebiotoopeista.
- Laidunnus isomman perinnebiotoopin yhteydessä mahdollista, mutta alkukesästä alue aidattava erikseen. Heinäkuussa eläimet voi päästää laiduntamaan.
- Kuluvat herkästi - laidunnuspainetta seurattava.
- Rehevöityvät herkästi - ei kivennäisastiaa kedolle.

Pienten (5-30 aaria) arvokkaiden alueiden kuten ketojen ja kallioketojen hoitoa edistetään ympäristötuella. Niille maksetaan kiinteä vuosittainen korvaus. Leader-toimintatavan kautta myös yhdistykset voivat hoitaa pieniä kohteita.

### Lisätietoja:

- Perinnebiotooppiyrittäjäyys: [www.ymparisto.fi/los/maatalous](http://www.ymparisto.fi/los/maatalous)
- Luonnonlaitumen tuotto: [www.mtt.fi/monimuotoisuus/](http://www.mtt.fi/monimuotoisuus/)
- Ketojen uhanalainen lajisto ja hoito: [www.ymparisto.fi/lt0](http://www.ymparisto.fi/lt0)
- Laidunpankki laiduneläinten ja -alueiden löytämiseen: [www.laidunpankki.fi](http://www.laidunpankki.fi)
- Perinnebiotooppien hoitokortit ja oppaat: [www.mmm.fi](http://www.mmm.fi) > Julkaisut > Oppaat... > Perinnebiotoopit

Esite perustuu perinnebiotooppien hoitoa selvittäneisiin tutkimuksiin, jotka toteutettiin maa- ja metsätalousministeriön sekä ympäristöministeriön rahoittamina monimuotoisuuden tutkimusohjelman (2003-2006) maatalousosudessa (LUMOTTU). Julkaisua on tuettu maa- ja metsätalousministeriön ympäristötuen koulutusrahoilla.

Perinnebiotooppien hoitokortti 10 – Tuottoa perinnebiotooppien hoitamisesta.

Toimitus Anna Schulman. Piirroksat ja ulkoasu Vappu Ormio. Paino Erweko Painotuote Oy 2007.